

# 室蘭工業大学附属図書館概要

Outline of Muroran Institute of Technology Library



2012年版



|              |  |  |
|--------------|--|--|
| 1. 沿革        | History                                    | 1  |
| 2. 歴代館長      | Past Library Directors                     | 4  |
| 3. 図書館委員会    | Library Committee                          | 6  |
| 4. 組織機構      | Organization                               | 6  |
| 5. 統計        | Library Statistics                         | 7  |
|              | ・年度別蔵書冊数及びタイトル数                            | Number of Books and Titles by Year                   |
|              | ・視聴覚資料所蔵数                                  | Number of Audiovisual Resources                      |
|              | ・年度別受入図書冊数                                 | Number of Accession of Books by Year                 |
|              | ・図書分類別蔵書数                                  | Number of Classification of Books                    |
|              | ・図書館間相互協力件数及び参考業務件数                        | Number of Inter-library Loans and Reference Services |
|              | ・開館日数及び利用者数                                | Number of Days Library Opened and Number of Patrons  |
|              | ・貸出冊数                                      | Number of Books Borrowed                             |
| 6. 図書館業務の電算化 | Computerization of Business in Our Library | 10   |
|              | ・経緯  | Particulars  |
|              | ・システム構成                                    | Organization of Library Systems                      |

- 昭和14年 5月 本学の前身である室蘭高等工業学校が設置された。  
1939.5 Muroran Higher Technical School, the predecessor of Muroran Institute of Technology, established.
- 16年 4月 本校舎完成とともに、それまでの仮校舎であった北海道庁立室蘭商業学校及び壱別尋常高等小学校から全学が移り、校舎内に図書室が置かれた。  
1941.4 Classrooms moved from their temporary location in the Muroran Shogyo School and the Chiribetsu Higher Primary School to the completed school buildings, and library facilities set up there.
- 17年 2月 校舎第二期建築工事の一部竣工に伴い、第二棟の地下東側に図書室が併設され、その後第四棟階上中央部の製図室を図書室に転用した。  
1942.2 Second stage of construction completed, library annexed in east side of the basement of the second building. Later the drafting room on the top floor of the fourth building converted into library facilities.
- 24年 5月 北海道大学附属土木専門部を包括した室蘭工業大学発足とともに、校舎第四棟の階上にあつた室蘭工業専門学校図書室が、附属図書館となる。  
1949.5 Muroran Institute of Technology inaugurated, Civil Engineering Department transferred from Hokkaido University, and library facilities became official library of Muroran Institute of Technology.
- 6月 研究報告編纂委員会が設置された。  
Committee for compilation of research reports established.
- 12月 図書委員会が設置された。  
Library committee established.
- 25年 1月 不慮の火災により事務室、閲覧室が全焼し図書1万2,512冊を焼失した。  
1950.1 Library office, reading room and 12,512 books destroyed by fire.
- 3月 附属図書館(99㎡)が竣工し、さらに10月には320㎡が隣接して増築された。  
1950.3 Construction of library completed. (99 m<sup>2</sup>) Addition of 320 m<sup>2</sup> built adjacent to library.(1950.10)
- 26年 1月 事務部に事務長制がしかれ、庶務及び司書の2係制となった。  
1951.1 General manager status given, office management divided between general affairs manager and librarian.
- 29年10月 本校舎の西側中程に、延べ面積414㎡の図書館が併設され移転した。  
1954.10 Library (414 m<sup>2</sup>) annexed to west side of main building.
- 38年 9月 隔日における20時までの夜間開館を開始し、学生閲覧室は常時21時まで開室した。  
1963.9 Library hours extended to 8:00 p.m. on alternate days, and student reading room opened every day until 9:00 p.m.
- 39年 3月 館内を改修して開架閲覧室と参考図書コーナーを設けた。  
1964.3 Library remodeled, open-access reading room and reference materials corner built.
- 42年 4月 20時までの時間外開館を、火曜日から金曜日までとした。  
1967.4 Evening hours extended to 8:00 p.m., Tuesday to Friday.
- 46年 7月 事務組織が整備され、総務、整理及び運用の3係に再編された。  
1971.7 Office management re-organized into administrative, organizational, and service sections.
- 47年 2月 新図書館が開館し(延べ面積2,604㎡)、時間外開館も水曜日から金曜日の21時までとした。  
1972.2 New library opened(2,604 m<sup>2</sup>), hours extended until 9:00 p.m., Wednesday to Friday.
- 56年12月 JOIS及びDIALOGを用いてのオンライン情報検索サービスを開始した。  
1981.12 JOIS and DIALOG online information retrieval service started.
- 61年 4月 図書館の一般開放を行った。  
1986.4 Library opened to the general public.
- 学術情報係が新設され、総務、整理及び運用の4係制となった。  
Scientific information section added to library management system.
- 61年 9月 時間外開館を月曜日から金曜日までは21時まで、土曜日は16時半までとした。  
1986.9 Library hours extended until 9:00 p.m., Monday to Friday, and until 4:30 p.m. on Saturdays.

- 平成 2年 4月 図書委員会と研究報告編纂委員会を統合し、新たに図書館委員会を設置した。  
1990.4 Library committee and committee for compilation of research reports join to form a new library committee.
- 5年 10月 週休2日制に伴う土曜開館が実施された。  
1993.10 Five-day school week instituted, library opened on Saturdays.
- 6年 6月 図書館の増築・改修（延べ面積約4,140㎡）が完了、入退館管理システム、ブックディテクションシステムを設置した。新装された図書館は9月に開館した。  
1994.6 Addition and remodeling (4,140 m<sup>2</sup>) of library completed, entrance supervising system and book detection system set up. Remodeled library opened on 1994. 9.
- 8年 11月 研究報告を紀要に名称を改め、文科編・理工編を1本化した。  
1996.11 Research report memoirs name revised, separate editions of humanities and science and technology combined into one compilation.
- 9年 6月 図書館報「みずもと」を発刊し、図書館ホームページを開設した。  
1997.6 Library newsletter, "Mizumoto" published. Library home page created.  
本学出版物メディアコーナーを設置した。  
Corner for Muroran Institute of Technology publications established.
- 10年 4月 パソコンコーナーを開設した。  
1998.4 Personal computer corner opened.
- 12年 2月 貴重図書特設展示コーナーを開設した。  
2000.2 Special exhibition corner set up for historically valuable books.  
日曜開館を実施した。（休業期間中及び12月25日～1月10日を除く。）  
Library opened on Sundays (except during intersession, including December 25 –January 10).
- 14年 4月 電子ジャーナルを導入した。  
2002.4 Electronic journals introduced.
- 14年 9月 JABEE（日本技術者教育認定機構）関連図書コーナーを設置した。  
2002.9 Section of books related to JABEE (Japan Accreditation Board for Engineering Education) created.
- 11月 「室蘭及び周辺地域の資料コーナー」及び「資格・試験関連図書コーナー」を設置した。  
2003.11 Two new sections created: Reference materials related to Muroran and the surrounding area, and books concerning professional qualifications and examinations.  
夜間特別貸出及びポスト返却を開始した。  
Special night-time lending and book drop service starts.
- 16年 10月 事務局一元化に伴い、図書館事務部を図書課と名称変更した。  
2004.10 The name Library Management System changes into the Library Division.
- 18年 8月 休業期間中の土日開館を実施した。  
2006. 8 Library opened on Saturday and Sunday during spring, summer and winter vacations.
- 19年 4月 事務組織改編に伴い、図書課を図書・学術情報室と名称変更した。  
2007.4 The name Library Division changes into the Library and Academic Information Office.
- 20年 3月 本学機関リポジトリ「室蘭工業大学学術資源アーカイブ」を正式公開した。  
2008.3 Digital Repository [Academic Resources Archive of Muroran Institute of Technology] started.
- 21年 9月 図書館照明設備改修工事を行った。  
2009.9 Library lighting equipment renovations implemented.
- 22年 3月 図書館利用証と学生証・身分証明証（職員証）が一体化した。  
2010.3 Library user cards and student/staff ID cards consolidated.  
7月 事務組織改編に伴い、図書・学術情報室を図書・学術情報事務室と名称変更した。  
2010.7 Library and Academic Information Office renamed the Library and Academic Information Administration Office.
- 23年 3月 1階閲覧室を「グループ学習エリア」、2階閲覧室を「個人学習エリア」とした。  
2011.3 First-floor reading room designated as a group study area; second-floor reading room designated as a private study area.

- 平成23年 3月 「電子的学術情報資源の選定基準」を制定した。  
2011.3 [Criteria for the Selection of Electronic Academic Information Resources established.](#)
- 7月 「室蘭工業大学学術資源アーカイブ運用指針」を改正した。  
2011.7 [Operational Guidelines for the Academic Resources Archive of Muroran Institute of Technology revised.](#)
- 24年 3月 1階閲覧室にラーニングcommonsスペースを新設した。  
2012.3 [Learning commons space established in the first-floor reading room.](#)

# 歴代館長

# PAST LIBRARY DIRECTORS

|  |  |  |
|--|--|--|
| 佐藤久次<br>Sato Hisatsugu                   | 工業化学科<br>Dept. of Industrial Chemistry                   | 昭和 24. 8～昭和 26.11<br>1949.8 - 1951.11  |
| 鷲山第三郎<br>Washiyama Daisaburo             | 文科教室<br>Dept. of General Education                       | 昭和 26.11～昭和 28.11<br>1951.11 - 1953.11 |
| 佐伯利吉<br>Saeki Toshikichi                 | 土木工学科<br>Dept. of Civil Engineering                      | 昭和 28.11～昭和 30.11<br>1953.11 - 1955.11 |
| 山上孝<br>Yamagami Takashi                  | 電気工学科<br>Dept. of Electrical Engineering                 | 昭和 30.11～昭和 32.11<br>1955.11 - 1957.11 |
| 太田誠一郎<br>Ohta Seiichiro                  | 土木工学科<br>Dept. of Civil Engineering                      | 昭和 32.11～昭和 34. 3<br>1957.11 - 1959.3  |
| 吉田正夫<br>Yoshida Masao                    | 理科教室<br>Dept. of General Education                       | 昭和 34. 4～昭和 36. 3<br>1959.4 - 1961.3   |
| 境隆雄<br>Sakai Takao                       | 土木工学科<br>Dept. of Civil Engineering                      | 昭和 36. 4～昭和 38. 3<br>1961.4 - 1963.3   |
| 宮本武<br>Miyamoto Takeshi                  | 機械工学科<br>Dept. of Mechanical Engineering                 | 昭和 38. 4～昭和 39. 9<br>1963.4 - 1964.9   |
| 松木憲司<br>Matsuki Kenji                    | 土木工学科<br>Dept. of Civil Engineering                      | 昭和 39.10～昭和 42. 3<br>1964.10 - 1967.3  |
| 金森祥一<br>Kanamori Yoshikazu               | 金属工学科<br>Dept. of Metallurgical Engineering              | 昭和 42. 4～昭和 44. 3<br>1967.4 - 1969.3   |
| 能町純雄<br>Nomachi Sumio                    | 土木工学科<br>Dept. of Civil Engineering                      | 昭和 44. 4～昭和 48. 3<br>1969.4 - 1973.3   |
| 吉田正夫<br>Yoshida Masao                    | 理科教室<br>Dept. of General Education                       | 昭和 48. 4～昭和 54. 3<br>1973.4 - 1979.3   |
| 井川克也<br>Ikawa Katsuya                    | 金属工学科<br>Dept. of Metallurgical Engineering              | 昭和 54. 4～昭和 55. 3<br>1979.4 - 1980.3   |
| 加納久雄<br>Kano Hisao                       | 工業化学科<br>Dept. of Industrial Chemistry                   | 昭和 55. 4～昭和 59. 3<br>1980.4 - 1984.3   |
| 室住正世<br>Murozumi Masayo                  | 工業化学科<br>Dept. of Industrial Chemistry                   | 昭和 59. 4～昭和 63. 3<br>1984.4 - 1988.3   |
| 荒川卓<br>Arakawa Takashi                   | 建築工学科<br>Dept. of Architecture and Building Engineering  | 昭和 63. 4～平成 3. 3<br>1988.4 - 1991.3    |
| 本田孝二<br>Honda Koji                       | 理科教室<br>Dept. of General Education                       | 平成 3. 4～平成 6. 3<br>1991.4 - 1994.3     |
| 尾崎  詎<br>Ozaki Shinobu                   | 建設システム工学科<br>Dept. of Civil Engineering and Architecture | 平成 6. 4～平成 8. 3<br>1994.4 - 1996.3     |
| 泉  清人<br>Izumi Kiyoto                    | 建設システム工学科<br>Dept. of Civil Engineering and Architecture | 平成 8. 4～平成 9. 3<br>1996.4 - 1997.3     |
| 松岡健一<br>Matsuoka Kenichi                 | 建設システム工学科<br>Dept. of Civil Engineering and Architecture | 平成 9. 4～平成 14. 1<br>1997.4 - 2002.1    |
| 三澤俊平<br>Misawa Toshihei                  | 材料物性工学科<br>Dept. of Materials Science and Engineering    | 平成 14. 2～平成 15. 5<br>2002.2 - 2003.5   |
| 松岡健一 (事務取扱)<br>Matsuoka Kenichi (Acting) | 建設システム工学科<br>Dept. of Civil Engineering and Architecture | 平成 15. 5～平成 15. 6<br>1997.4 - 2002.1   |
| 田頭孝介<br>Tagashira Kousuke                | 機械システム工学科<br>Dept. of Mechanical Systems Engineering     | 平成 15. 6～平成 19. 3<br>2003.6 - 2007.3   |
| 丸山  博<br>Maruyama Hiroshi                | 共通講座<br>Common Subject Division                          | 平成 19. 3～平成 21. 3<br>2007.3 - 2009.4   |

松山 春男  
Matsuyama Haruo  
空閑 良壽  
Kuga Yoshikazu

くらし環境系領域  
College of Environmental Technology  
くらし環境系領域  
College of Environmental Technology

平成 21. 4～平成 23. 3  
2009.4 - 2011.4  
平成 23. 4～  
2011.4 -

# 図書館委員会

# LIBRARY COMMITTEE

任期：平成 23 年 4 月～平成 25 年 3 月

Term: 2011.4-2013.3

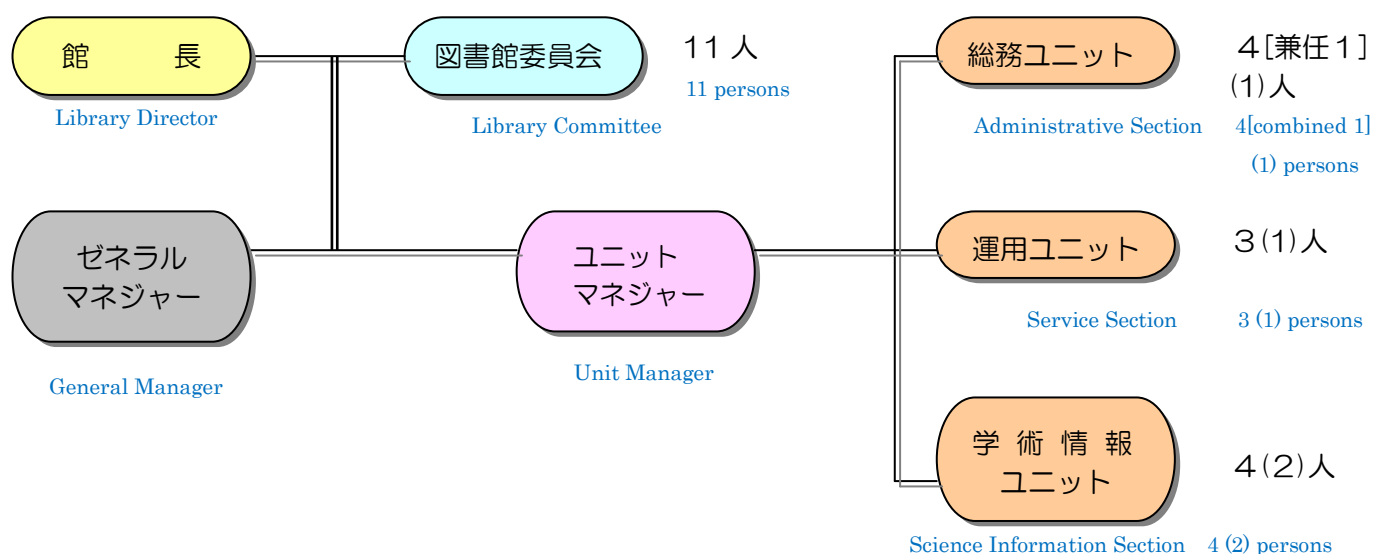
|                 |   |                            |
|-----------------|---|----------------------------|
| 委員長<br>Chairman | 図書館長<br>Library Director                                  | 空閑 良壽<br>Kuga Yoshikazu    |
| 委員<br>Member    | くらし環境系領域<br>College of Environmental Technology           | 濱 幸雄<br>Hama Yukio         |
| 委員<br>Member    | もの創造系領域<br>College of Design and Manufacturing Technology | 武田 圭生<br>Takeda Keiki      |
| 委員<br>Member    | しくみ情報系領域<br>College of Information and Systems            | 沖野 典夫<br>Okino Michio      |
| 委員<br>Member    | ひと文科系領域<br>College of Liberal Arts                        | 森田 英章<br>Morita Hideaki    |
| 委員<br>Member    | くらし環境系領域<br>College of Environmental Technology           | 吉田 英樹<br>Yoshida Hideki    |
| 委員<br>Member    | もの創造系領域<br>College of Design and Manufacturing Technology | 寺本 孝司<br>Teramoto Koji     |
| 委員<br>Member    | しくみ情報系領域<br>College of Information and Systems            | 戎 修二<br>Ebisu Shuji        |
| 委員<br>Member    | しくみ情報系領域<br>College of Information and Systems            | 鈴木 幸司<br>Suzuki Yukinori   |
| 委員<br>Member    | ひと文科系領域<br>College of Liberal Arts                        | 刀川 眞<br>Tachikawa Makoto   |
| 委員<br>Member    | 図書・学術情報事務室ユニットマネジャー<br>Library Unit Manager               | 岸本 一志<br>Kishimoto Kazushi |

# 組織機構

# ORGANIZATION

(平成 24 年 7 月 1 日現在)

(As of Jul. 1, 2012)



※ ( ) は非常勤職員で内数。

※ Number in parentheses ( ) indicates part-time workers.



## ◆ 年度別蔵書冊数及びタイトル数 Number of Books and Titles by Year

単位：冊・種

Units : Books・Titles

| 年度<br>Year | 蔵書冊数<br>Number of Books |                |            | タイトル数<br>Number of Titles |                |            |
|------------|-------------------------|----------------|------------|---------------------------|----------------|------------|
|            | 和図書<br>Japanese         | 洋図書<br>Foreign | 計<br>Total | 和雑誌<br>Japanese           | 洋雑誌<br>Foreign | 計<br>Total |
| 23<br>2011 | 238,563                 | 84,101         | 322,664    | 4,407                     | 2,221          | 6,628      |

※雑誌製本を含む。

\* Including bound periodicals.

## ◆ 視聴覚資料所蔵数 Number of Audiovisual Resources

単位：種 (平成24年3月31日現在)

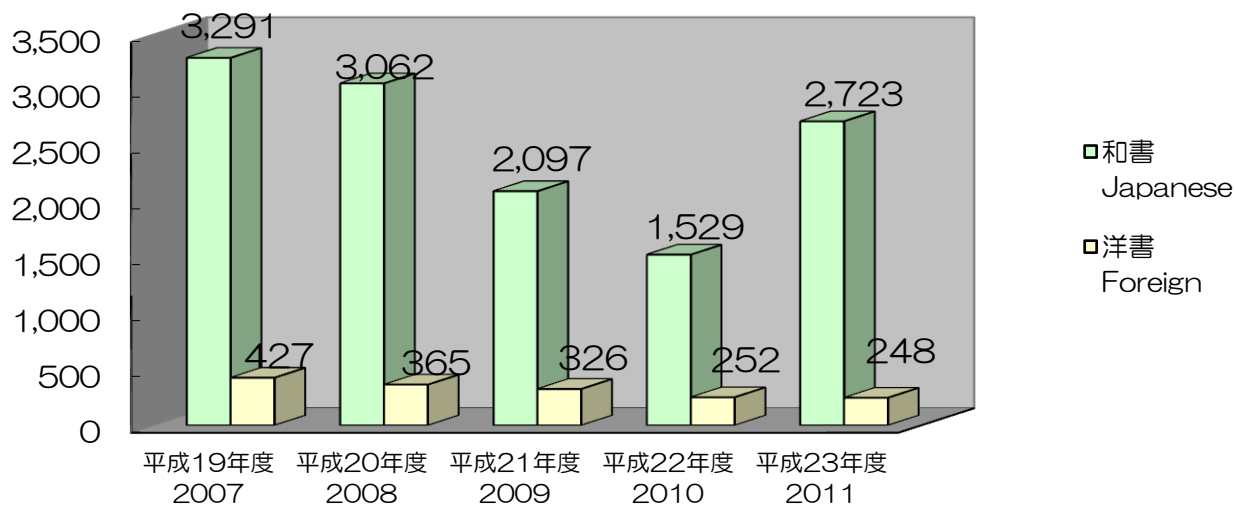
Units : Titles (As of Mar. 31, 2012)

| 区分<br>Section | CD-ROM・DVD-ROM<br>CD-ROM・DVD-ROM | カセットテープ・CD<br>Cassette tapes・CD | ビデオテープ・LD・DVD<br>Video tapes・LD・DVD |
|---------------|----------------------------------|---------------------------------|-------------------------------------|
| 所蔵数<br>Number | 290                              | 602                             | 1,398                               |

## ◆ 年度別受入図書冊数 Number of Accession of Books by Year

冊 Books

### 年度別受入図書冊数



※雑誌製本は除く

\* Excluding bound periodicals.

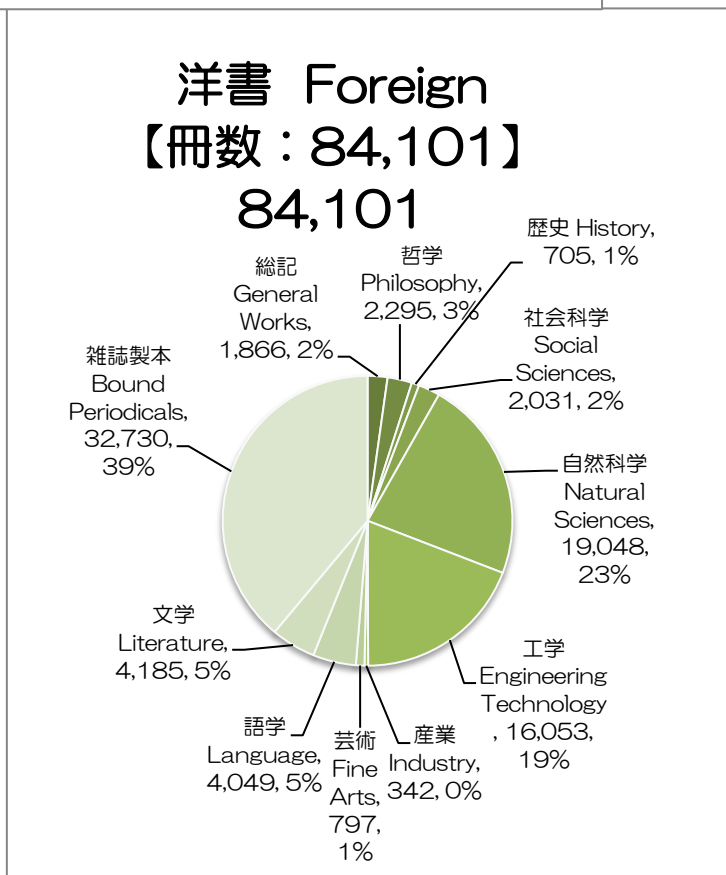
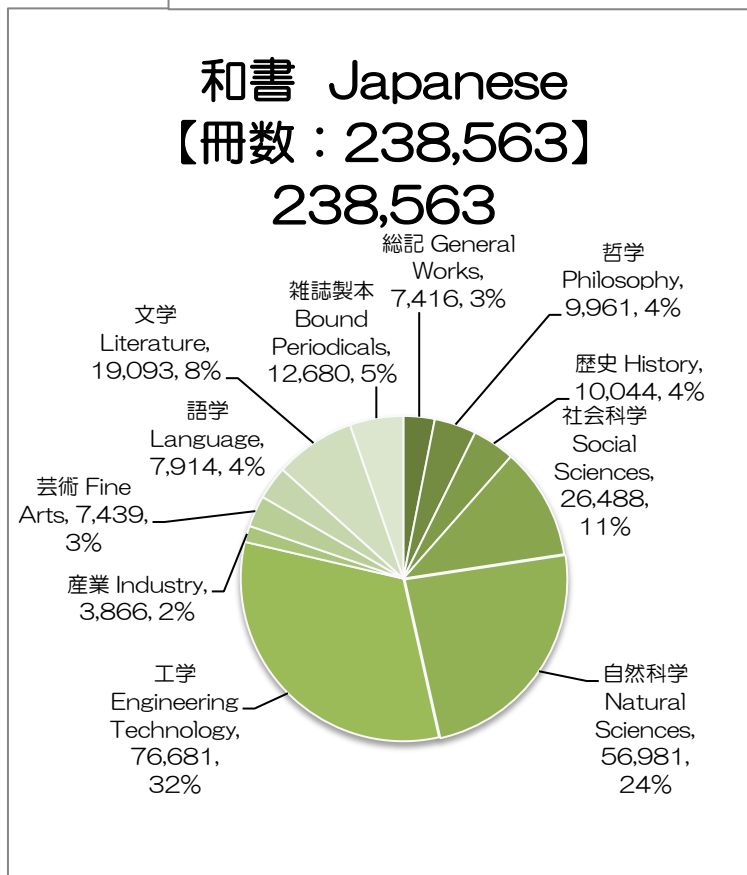
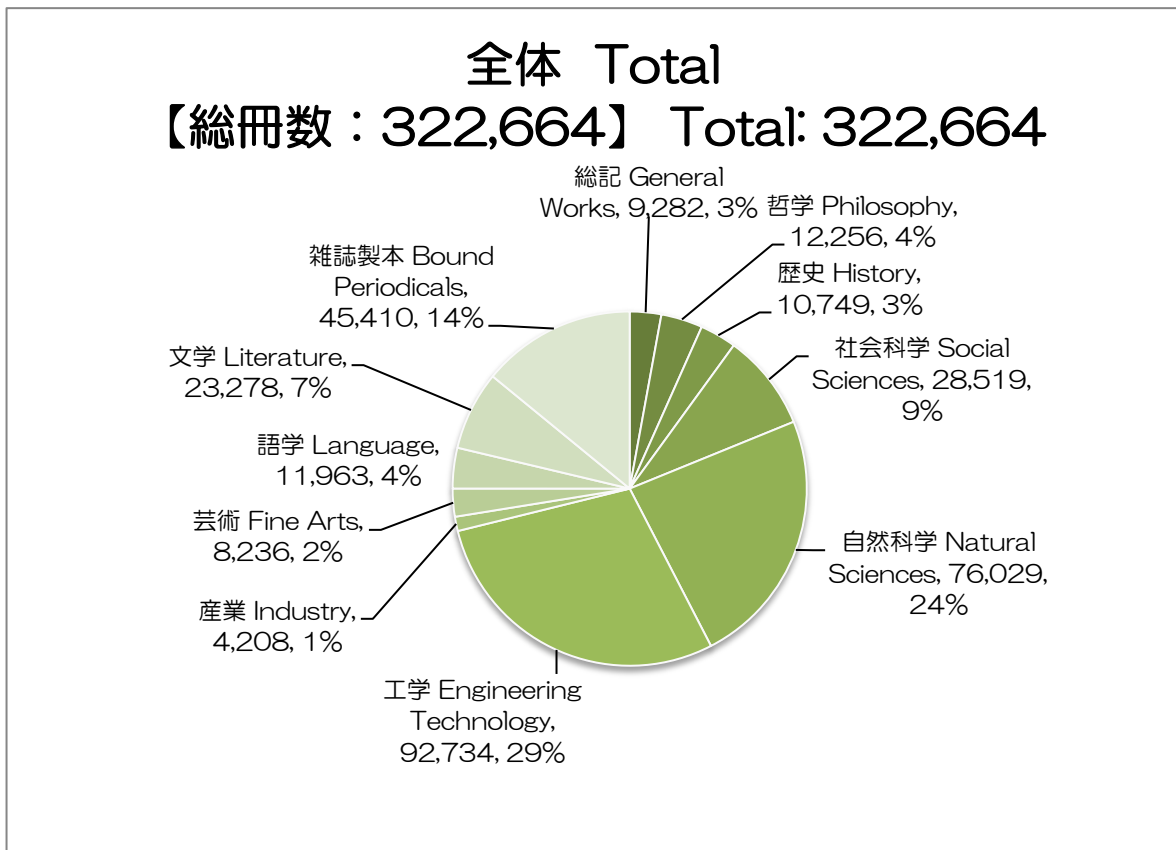
## ◆ 分類別蔵書数 Number of Classification of Books

単位：冊 (平成24年3月31日現在)

全体 Total

Units : Books

(As of Mar. 31, 2012)



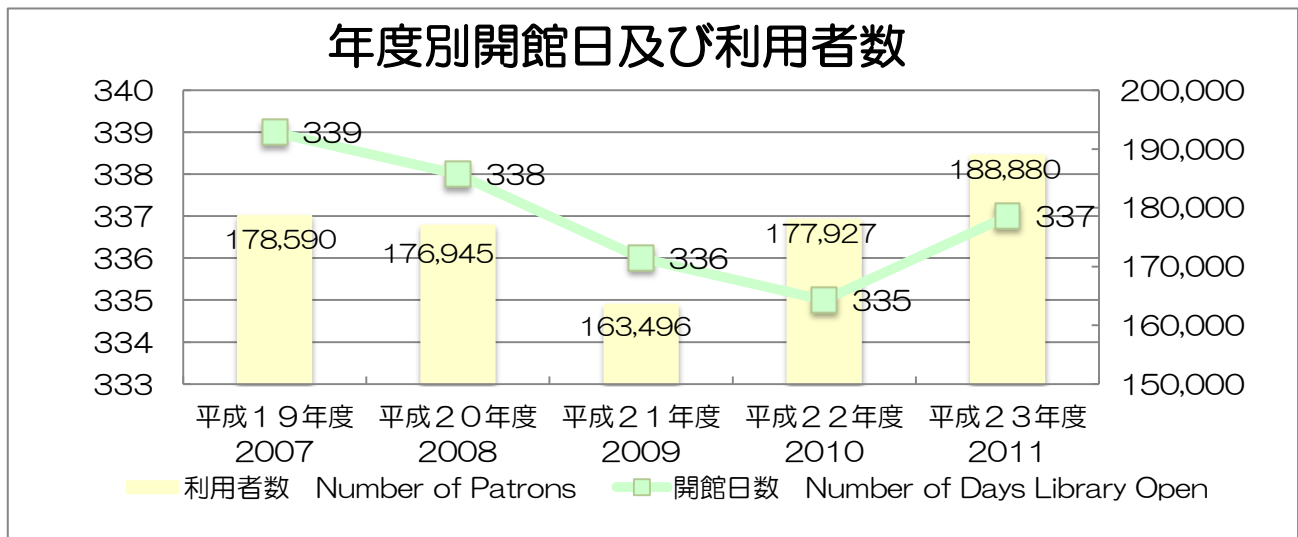
## ◆ 図書館間相互協力件数及び参考業務件数 Number of Interlibrary Loans and Reference Service

| 年度<br>Year | 文献複写<br>Document Copying |               | 相互貸借<br>Inter-library Loans |                 | 参考業務<br>Reference Materials |
|------------|--------------------------|---------------|-----------------------------|-----------------|-----------------------------|
|            | 受付<br>Desk               | 依頼<br>Request | 貸出<br>Leading               | 借用<br>Borrowing |                             |
| 19<br>2007 | 1,256                    | 589           | 174                         | 27              | 1,034                       |
| 20<br>2008 | 1,221                    | 594           | 143                         | 33              | 1,108                       |
| 21<br>2009 | 1,257                    | 615           | 105                         | 38              | 567                         |
| 22<br>2010 | 1,041                    | 456           | 99                          | 39              | 390                         |
| 23<br>2011 | 725                      | 464           | 78                          | 20              | 118                         |

## ◆ 開館日数及び利用者数 Number of Days Library Opened and Number of Patrons

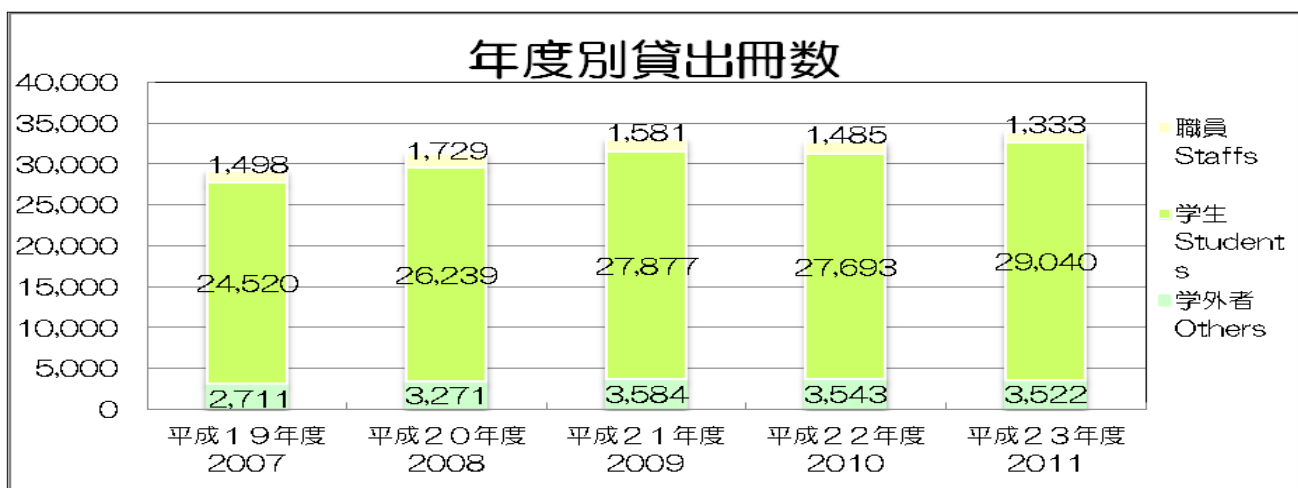
日 Days

人 Patrons



## ◆ 貸出冊数 Number of Books Borrowed

冊 Books



附属図書館では、大学における教育・研究の支援を目的として、学術情報等の迅速・的確なサービスを促進するため、平成元年2月から電子計算機システムを導入した。

その後、平成7年2月、UNIX型図書館システムに更新し、学内LANへの接続を経て、オンラインによる一層のサービスの向上を図ってきた。平成11年2月に、ILIS-X/WR更新を行い、また、CD-ROMサーバシステムを導入し、インターネット等ネットワークによるサービスをさらに進めてきた。平成15年3月から、国立情報学研究所の新サービスに対応したiLiswaveへの更新を行い、多言語化に対応するとともに、わかりやすいインターフェイスの蔵書検索に改善した。

In February 1989 a computer system was introduced to promote swift and accurate services on academic information for users with the aim of supporting education and research at the University. In February 1995 the computer systems was updated into the UNIX Library System coupled with the on-campus LAN to improve the service. In February 1999 this system was updated again to the ILIS-X/WS, and the CD-ROM server system was also introduced to further the internet-based services. The ILIS-X/WS has been updated to the iLiswave in response to the new service of the National Institute of Informatics since March 2003. The current systems includes multi-linguistic services and more user-friendly interface online public access catalogues.

### ◆ 経緯 Particulars

- 平成元年2月 富士通 K-650/20 (ILIS-K) を導入、電算化を開始、学術情報センター接続  
1989.2 Fujitsu K-650/20 (ILIS-K) introduced, computerization of library started.  
Connection to the Scientific Information Center.
- 3月 情報検索システム稼働  
1989.3 Information retrieval system put into operation.
- 6月 目録管理システム、蔵書検索システム及び学術情報センター目録システム稼働  
1989.6 Cataloging management system, book retrieval system, and Scientific Information Center cataloging system (for industrial use) put into operation.
- 2年4月 閲覧管理システム稼働  
1990.4 Reading management system put into operation.
- 4年4月 雑誌管理システム一部稼働  
1992.4 Periodical management system put into operation.  
学術情報センター ILL システム稼働  
Scientific Information Center ILL system put into operation.
- 7年2月 富士通 S-4/5-85 (ILIS-X/WR) にシステム更新、学術情報センターへの接続を SINET 経由に変更  
1995.2 Updated computer to Fujitsu S-4/5-85 (ILIS-X/WR) Connection with Scientific Information Center changed to SINET.
- 10月 学内 LAN による蔵書検索システムを開始  
1995.10 On-campus LAN book retrieval system started.
- 9年7月 学術情報センター電子図書館システム接続稼働  
1997.7 Scientific Information Center Electronic Library System started.
- 11年2月 富士通 S-7/300U-1200 (ILIS-X/WR) に機種更新  
1999.2 Computer updated to Fujitsu S-7/300U-1200 (ILIS-X/WR).
- 15年3月 富士通 Primergy C200 (iLiswave) にシステム更新  
2003.3 Library information system updated to Fujitsu iLiswave.
- 16年4月 図書館情報システムと財務会計システムの連携開始  
2004.4 The library information system is linked to the financial accounting system.
- 17年4月 物品請求システムと財務会計システムの連携開始  
2005.4 Purchase demand system is linked to the financial accounting system.
- 20年3月 富士通 Primergy TX200 S3 (iLiswave) に機種(サーバ)更新  
2008.3 Server Computer updated to Fujitsu Primergy TX200 S3 (iLiswave).
- 22年3月 富士通 Primergy TX300 S5 (iLiswave-J) に機種(サーバ)更新、Mobile-OPAC の運用開始  
2010.3 Server Computer updated to Fujitsu Primergy TX300 S5 (iLiswave-J). Mobile-OPAC started.

### ◆ システム構成 Organization of Library Systems

#### [ハードウェア]

[Hardware]

#### ①サーバ Servers

・富士通 PRIMERGY TX300 S5

Fujitsu PRIMERGY TX300 S5

3台 (データベース・ファイルサーバ, 検索・WWWサーバ,  
学術資源アーカイブ用サーバ 各1台)

3 computers (Database・File Server, Retrieval・WWW Server, Academic Resources Archive Server.)

#### ②端末装置 Terminals

・富士通 FMV-D5280 12台 (目録2台, 図書受入1台, 雑誌管理2台,  
(Windows Vista) ILL1台, 閲覧2台, 蔵書検索専用3台, 自動  
貸出返却装置連携1台)

Fujitsu FMV-D5280

12 Terminals (2 Cataloging Terminals, 1 Book-Receiving Terminal  
2 Periodical Management Terminals, 1 ILL Terminal  
2 Circulation Terminals, 3 Terminals for Book Retrieval  
1 Terminal for Automatic Book Circulation System)

・富士通 FMV-S8380 1台 (移動作業用1台)

Fujitsu FMV-S8380

1 Terminal (1 Terminal for Mobile Working)

#### ③プリンタ Printers

・レーザープリンタ

Laser printer

3台 (雑誌管理・目録1台, ILL1台, 閲覧1台)

3 Printers (1 Periodical Management・Cataloging Printer

1 ILL Printer, 1 Circulation Printer)

#### ④その他 Miscellaneous

・無停電装置3台, ハンディターミナル5台, バーコードタッチリーダ3台  
磁気カードリーダー2台

3 Uninterruptible Power Supply Units, 5 Handy Terminals, 3 Barcode Readers

2 Magnetic Card Readers

#### [ソフトウェア]

[Software]

富士通 iLiswave-J (大学図書館業務パッケージ)

Fujitsu iLiswave-J (University Library Comprehensive System Package)



## 国立大学法人室蘭工業大学附属図書館

National University Corporation Muroran Institute of Technology Library

〒050-8585 室蘭市水元町27番1号

TEL 0143 (46) 5184

FAX 0143 (46) 5196

<http://www.muroran-it.ac.jp/>

27-1 Mizumoto-cho, Muroran Hokkaido 050-8585 Japan

Tel : 0143-46-5184 Fax : 0143-46-5196